



SAARLÄNDISCHE MTB SCHULMEISTERSCHAFT 2026

PERL
SCHENGEN-LYZEUM





SAARLÄNDISCHE MOUNTAINBIKE SCHULMEISTERSCHAFT

Für alle weiterführenden Schulen des Saarlandes
und Gaststarter aus Luxemburg und Frankreich

Inhalt

1. Veranstalter	3
2. Ausrichter	3
3. Kontakt Organisation.....	3
4. Vorsitzender des Kommissärskollegiums	4
5. Veranstaltungsort und -datum	4
6. Startberechtigung.....	4
7. Modus / Ablauf.....	5
8. Zeitplan, Renneinteilung und Altersklassen	6
9. Startaufstellung	6
10. Anmeldung	6
11. Startunterlagen	7
12. Änderungen vorbehalten	7
13. Sportgerät und Ausrüstung	7
14. WICHTIGE HINWEISE	7
Anhang A: Übersichtsplan	8

(Stand: Dienstag, 7. April 2026)



1. Veranstalter

Die Saarländische Mountainbike Schulmeisterschaft wird veranstaltet vom Ministerium für Bildung und Kultur in Zusammenarbeit mit dem Saarländischen Radfahrer Bund.

Ministerium für Bildung und Kultur

Trierer Straße 33
D-66111 Saarbrücken

Saarländischer Radfahrer-Bund e.V.

Hermann-Neuberger-Sportschule 4
D-66123 Saarbrücken

2. Ausrichter

Ausrichter der Veranstaltung ist das Deutsch-Luxemburgische Schengen-Lyzeum in Kooperation mit der Gemeinde Perl und dem Radsportverein MTB Sport Saar-Obermosel.

Deutsch-Luxemburgisches Schengen-Lyzeum

Auf dem Sabel 2
D-66706 Perl

Gemeinde Perl

Trierer Straße 28
D-66706 Perl

MTB Sport Saar-Obermosel e.V.

In der Kirchenwiese 7
D-66693 Mettlach

3. Kontakt Organisation

Patrick Müller

Trierer Straße 28
D-66706 Perl

Tel.: +49 (0) 6867 66 148

E-Mail: p.mueller@perl-mosel.de

Web: www.schulmeisterschaft-mtb.de

4. Vorsitzender des Kommissärskollegiums

N.N.

Adresse

Tel.:

E-Mail:

5. Veranstaltungsort und -datum

Die Veranstaltung findet am Mittwoch, den 20. Mai 2026 am Deutsch-Luxemburgischen Schengen-Lyzeum in Perl statt.

Deutsch-Luxemburgisches Schengen-Lyzeum

Auf dem Sabel 2-4

D-66706 Perl



- Der Start- und Zielbereich befindet sich unmittelbar neben dem Schulhof des Lyzeums.
- Die Startnummernausgabe befindet sich in einem direkt zugänglichen Raum des Lyzeums.
- Toiletten sowie Umkleide- und Duscmöglichkeiten stehen in der Sporthalle zur Verfügung.
- Parkplätze stehen direkt am DE-LU Schengen-Lyzeum sowie am Kreckelberg zwischen Schulhof und Sicherheitszentrum (THW/Feuerwehr/DRK) zur Verfügung.
- Wohnmobilstellplätze mit Versorgungseinheiten stehen begrenzt (Anzahl 6 Plätze) hinter der Sporthalle zur Verfügung. Darüber hinaus sind auch die weiteren Parkplätze (ohne Versorgungseinheiten) hinter der Sporthalle für Wohnmobile reserviert.
- Ein Fahrrad-Waschplatz befindet sich unmittelbar hinter der Sporthalle.
- Die Siegerehrung findet auf dem Schulhof statt.
- Essen und Getränke werden auf dem Schulhof zum Kauf angeboten.

6. Startberechtigung

Startberechtigt sind alle Schülerinnen und Schüler der weiterführenden Schulen des Saarlandes sowie alle Schülerinnen und Schüler der weiterführenden Schulen aus Luxemburg und Frankreich als Gaststarter (keine Wertung in der saarländischen Schulmeisterschaft).

7. Modus / Ablauf

Die saarländische Mountainbike Schulmeisterschaft wird als Einzelwettbewerb für die jeweiligen Altersklassen (I bis V) sowie als Team-Relay (Staffelwettbewerb) durchgeführt.

Einzelwettbewerbe

Die Einzelwettbewerbe werden im olympischen Cross-Country Format (XCO) ausgetragen. Hierbei werden die Sieger und Platzierten in einem Rundkursrennen mit Massenstart ermittelt. Vergleichbar mit einem Formel-1-Rennen wird eine Rundstrecke festgelegt, die von den Sportlerinnen und Sportlern mehrfach durchfahren wird. Eine Cross-Country Strecke ist in der Regel zwischen 2,0 und 4,5 Kilometer lang und über die gesamte Streckenlänge befahrbar. Die Strecke weist üblicherweise verschiedenartiges Gelände wie zum Beispiel Wald-, Feld-, Wiesen- oder Kieswege auf und beinhaltet mehrere nennenswerte Steigungen und Abfahrten mit unterschiedlicher Charakteristik. Gepflasterte oder asphaltierte Streckenabschnitte sollen 15 Prozent der Gesamtstrecke nicht übersteigen. Für fahrtechnisch schwierige Streckenabschnitte können Umfahrungsmöglichkeiten vorgesehen werden.

Die zu fahrende Rundenanzahl wird spätestens bei der 2. Rundendurchfahrt durch die Rennleitung bekanntgegeben. Überrundete Fahrer müssen die Rundenanzahl nicht vollständig absolvieren. Sobald der Erstplatzierte die Ziellinie überquert hat, fahren alle Teilnehmerinnen und Teilnehmer ihre letzte Runde zu Ende.

In den Einzelwettbewerben erhalten die Siegerinnen und Sieger in jeder Wertungsklasse (siehe hierzu Punkt 8) den Titel „Saarländische/r Schulmeister/in im Mountainbike-Fahren“. Jungen und Mädchen einer Altersklasse starten gemeinsam, werden aber getrennt gewertet (getrennte Wertungsklassen!).

Team-Relay (Staffelwettbewerb)

Der Team-Relay Wettbewerb findet als klassisches Staffelfahren statt. Eine Mannschaft besteht aus 4 (ggf. 3) Sportlerinnen und Sportlern gemäß den nachfolgenden Vorgaben:

- Grundsätzlich dürfen im Team-Relay nur Sportlerinnen und Sportler eingesetzt werden, die auch an den Einzelwettbewerben teilnehmen.
- Die gemeldeten Teammitglieder je Mannschaft müssen mindestens 3 unterschiedlichen Wertungsklassen angehören.
- Treten für eine Schule in den Einzelwettbewerben nur 3 Schülerinnen und Schüler an, kann eine/r der Teilnehmerinnen und Teilnehmer im Team-Relay doppelt eingesetzt werden.
- Ein Wechsel muss aber dennoch nach jeder Runde erfolgen (also keine 2 Runden direkt nacheinander!).

Ablauf: Nacheinander absolvieren die Teammitglieder jeweils eine komplette Rennrunde. Am Ende der Runde erfolgt in der Wechselzone die Übergabe eines Staffelstabs und somit der Start des nächsten Teammitglieds. Sieger ist das schnellste Team nach den insgesamt 4 Runden. Die siegreiche Schule im Team-Relay erhält den Titel „Saarländischer Schulmeister im Mountainbike-Fahren“.

8. Zeitplan, Renneinteilung und Altersklassen

Wettbewerb	Wertungsklassen	Jahrgänge	Rennen	Uhrzeit	Dauer
Team-Relay		Alle	1	09.00 Uhr	ca. 35min
Einzel Altersklasse 1 (U23)	w / m	2007 & älter	2.1	10.00 Uhr	ca. 35min
Einzel Altersklasse 2 (U19)	w / m	2008-2009	2.1	10.00 Uhr	ca. 35min
Einzel Altersklasse 3 (U17)	w / m	2010-2011	3	11.00 Uhr	ca. 30min
Einzel Altersklasse 4 (U15)	w / m	2012-2013	4	11.50 Uhr	ca. 25min
Einzel Altersklasse 5 (U13)	w / m	2014 & jünger	5	12.35 Uhr	ca. 20min
Siegerehrung		Alle Rennen		13.15 Uhr	

9. Startaufstellung

Die Startaufstellung erfolgt in der Reihenfolge der Startnummern. Je Startreihe werden 6 Sportler/innen aufgestellt. Der Aufruf erfolgt im Vorstartbereich einzeln.

In den Einzelwettbewerben erhalten die 10 Erstplatzierten der letzten Schulmeisterschaft jeweils die ersten Startnummern, anschließend erfolgt die Nummernvergabe nach Eingang der Meldungen. Bei den Vorjahresplatzierungen werden auch die Ergebnisse aus der jüngeren Altersklasse des Vorjahres berücksichtigt. Die Vorjahresplatzierung (soweit bekannt) ist bei der Online-Anmeldung anzugeben. Beim Team-Relay erfolgt die Vergabe entsprechend dem Eingang der Meldungen.

10. Anmeldung

Die Anmeldung erfolgt ausschließlich online im Internet unter www.schulmeisterschaft-mtb.de. Die Online-Anmeldung wird am 10. April 2026 geöffnet. Meldeschluss ist am Freitag, den 15. Mai 2026 um 23.59 Uhr. Zur Teilnahme muss eine formlose Genehmigung der Schulleitung mit Unterschrift der Schulleiterin/des Schulleiters vorliegen und am Tag der Veranstaltung an der Nummernausgabe abgegeben werden.

Jeder Teilnehmer/jede Teilnehmerin erklärt sich damit einverstanden, dass alle gesammelten Daten für Zeitnahme, Platzierung, Ergebnislisten und Fotos sowie Filmaufnahmen ohne Vergütungsanspruch veröffentlicht werden können. Es sind keinerlei Regressansprüche bei höherer Gewalt oder Ausfall der Veranstaltung möglich.



11. Startunterlagen

Die Startunterlagen werden ab 7.30 Uhr ausgegeben und sind **je Schule von EINER Betreuerin / EINEM Betreuer** für die gesamte Schule abzuholen.

12. Änderungen vorbehalten

Der Veranstalter behält sich Änderungen vor. Wird die Ausschreibung geändert, so tritt diese Änderung unverzüglich und rechtswirksam in Kraft. Angemeldete Schülerinnen und Schüler haben sich über mögliche Änderungen in der Ausschreibung vor der Teilnahme zu informieren! Die jeweils aktuelle Ausschreibung ist online im Internet unter www.schulmeisterschaft-mtb.de und unter www.schulsport-saarland.de/wettbewerbe zu finden.

13. Sportgerät und Ausrüstung

Bei allen Rennen sind nur Mountainbikes der Radgrößen 20“, 24“, 26“, 27,5“ und 29“ ohne Antriebshilfe (Motor) erlaubt. Die Teilnahme mit einem Rennrad bzw. Cross- oder Gravelbike ist nicht erlaubt. Die ausgegebene Startnummer inkl. Transponder muss gut sichtbar am Lenker angebracht werden. Es besteht absolute Helmpflicht! Darüber hinaus sind Handschuhe, eine Sportbrille sowie wetterangepasste Sportbekleidung und Sportschuhe empfohlen.

14. WICHTIGE HINWEISE

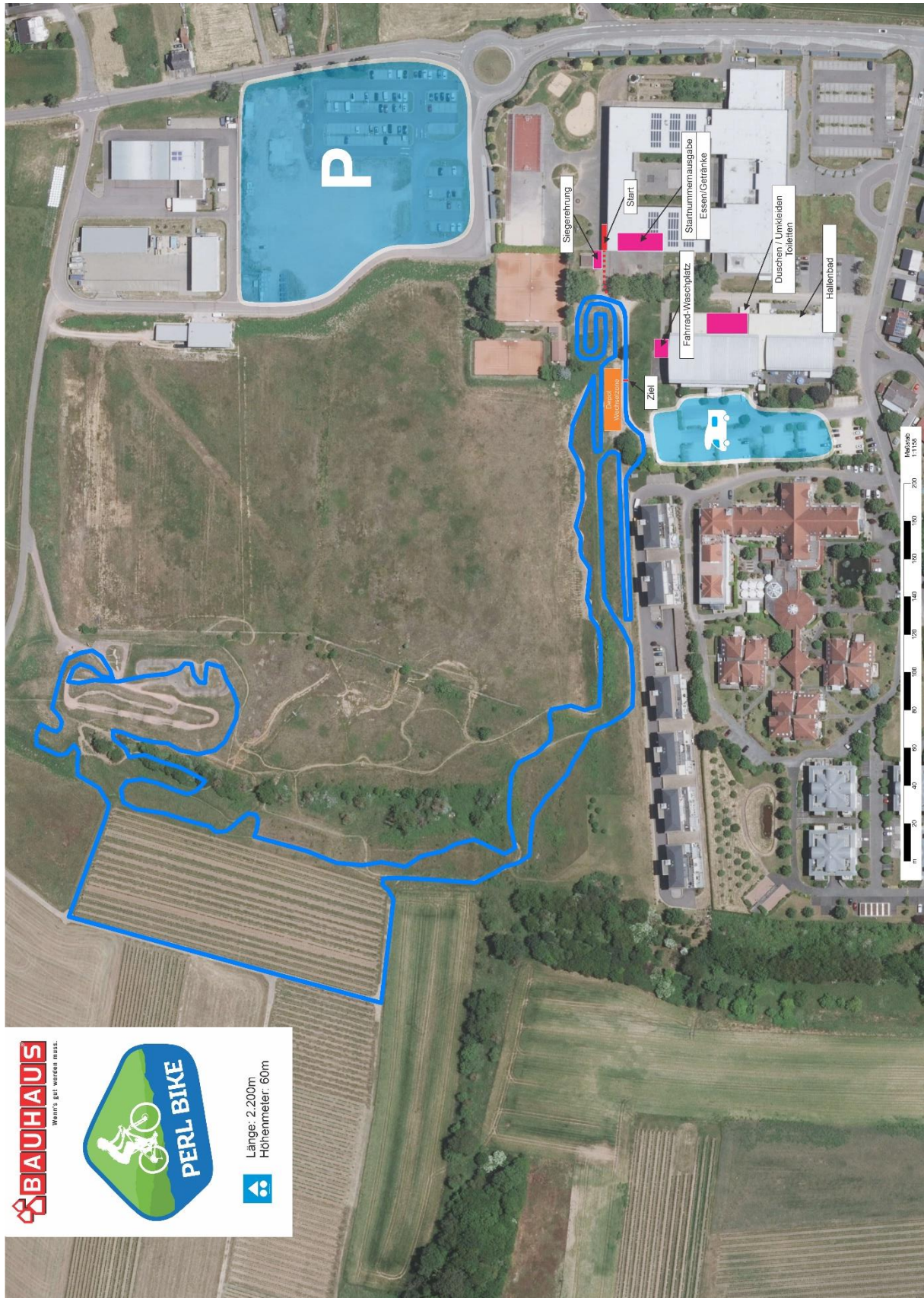
Es ist darauf zu achten, dass bei der Anmeldung

- Namen korrekt geschrieben sind,
- die Geburtsdaten richtig sind,
- das Geschlecht richtig angegeben ist.

Diese Daten können im Nachhinein nicht geändert werden!

Jede Schulmannschaft muss eine Betreuerin/einen Betreuer zur Abholung der Startunterlagen benennen. Diese Person trägt dafür Sorge, dass die Fahrräder der Schulmannschaft in einem einwandfreien, technisch guten Zustand sind. Die Fahrräder werden stichprobenartig kontrolliert.

Anhang A: Übersichtsplan



Länge: 2.200m
Höhenmeter: 60m

